

Tempête du 19 septembre 1930

I. Synthèse de l'événement

Date de début d'événement : 18 septembre 1930

Date de fin d'événement : 20 septembre 1930

Type d'événement : dépression atlantique de type **WD** (classification Drevetton)

Départements touchés ou régions concernées :



Bretagne (Finistère, Côtes-d'Armor, Morbihan, Ille-et-Vilaine), Basse-Normandie (Manche, Calvados)

Pays-de-la-Loire (Loire-Atlantique, Vendée)

Résumé :

Cette tempête concerne les côtes d'Angleterre et de France, de la Manche et de l'Atlantique. C'est surtout sur la Bretagne qu'elle est la plus violente. Combinée aux marées d'équinoxe, elle s'accompagne de vents violents et de vagues gigantesques. C'est la tempête la plus désastreuse depuis un demi-siècle, elle touche particulièrement les pêcheurs partis au large. Elle fait 207 disparus.

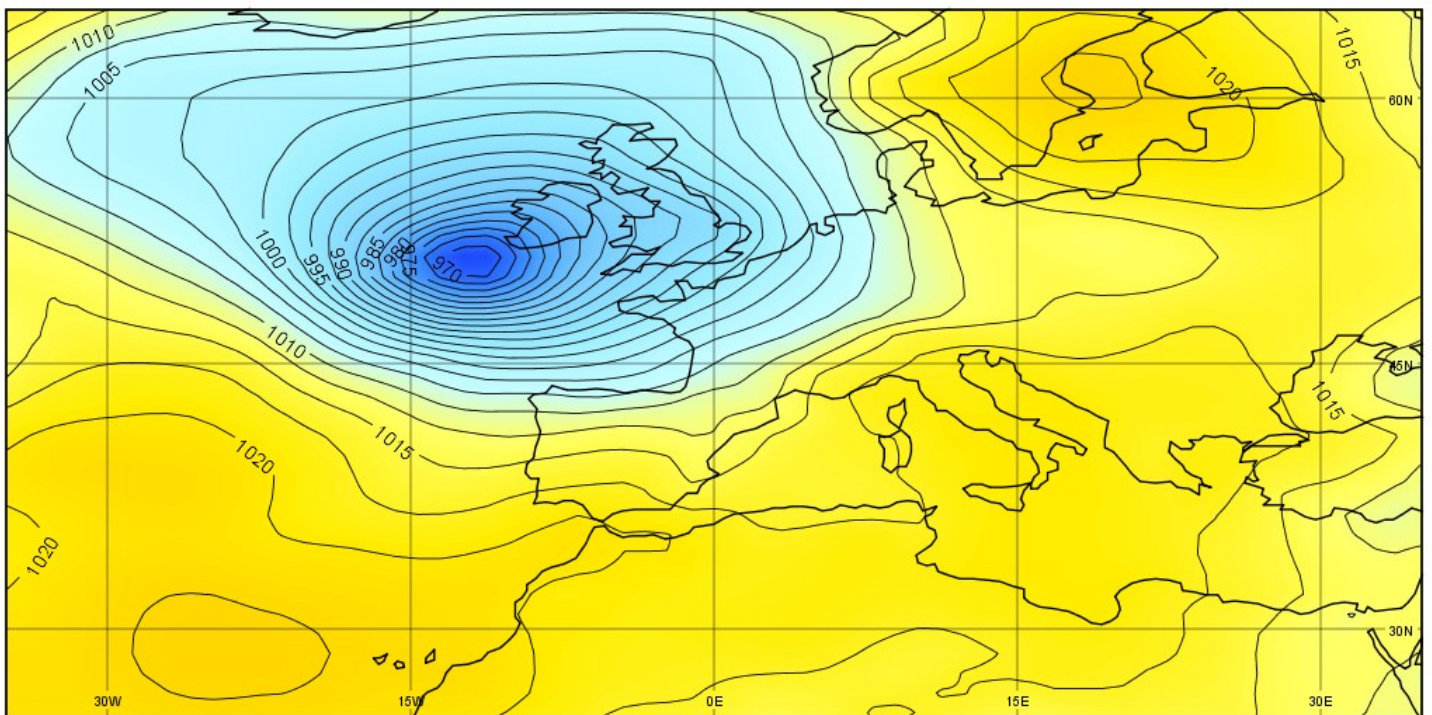
Intensité maximum	Durée	Surface du territoire métropolitain touché	Indice de sévérité
indéterminé	3 jours	8 départements	indéterminé

II. Description de la situation météorologique

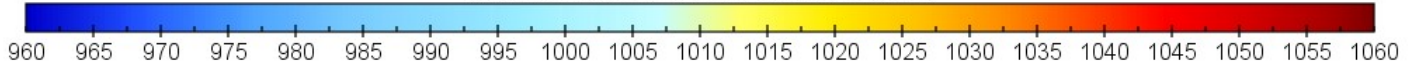
Le 18 décembre au matin, une dépression à 995 hPa se situe sur le nord de l'Angleterre. Elle dirige un flux d'ouest sur le nord de la France.

Ce minimum se creuse à 975 hPa le 19 au matin et se positionne au sud-ouest de l'Irlande. Le flux s'accélère sur le nord-ouest de notre pays et s'oriente au sud, puis à l'ouest – sud-ouest le 20 au matin avec le décalage de la dépression vers l'ouest de l'Angleterre.

Champ de pression le 19 septembre 1930 à 12 UTC

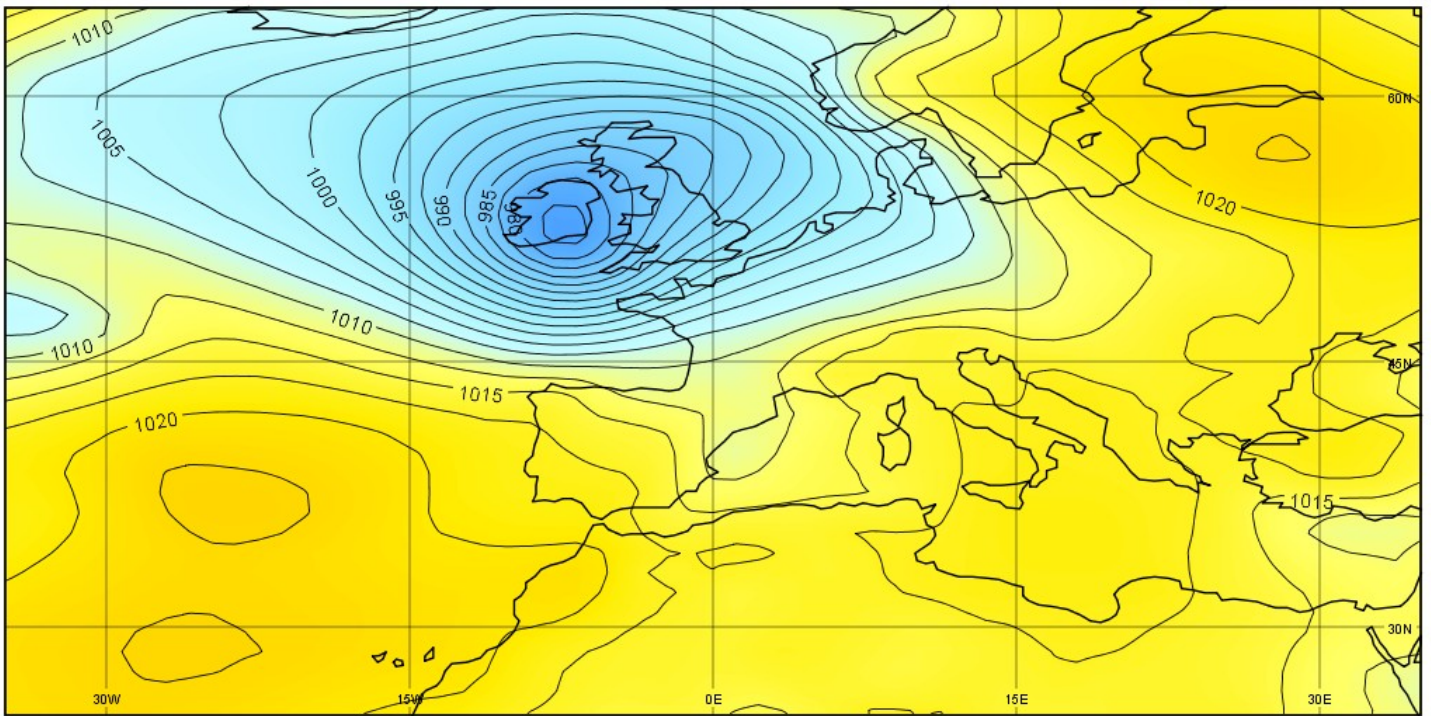


Pression moyenne au niveau de la mer (hPa)

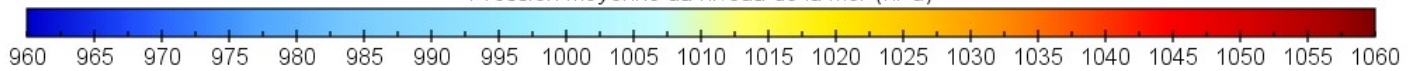


Origine des données : réanalyse ERA20C

Champ de pression le 20 septembre 1930 à 00 UTC

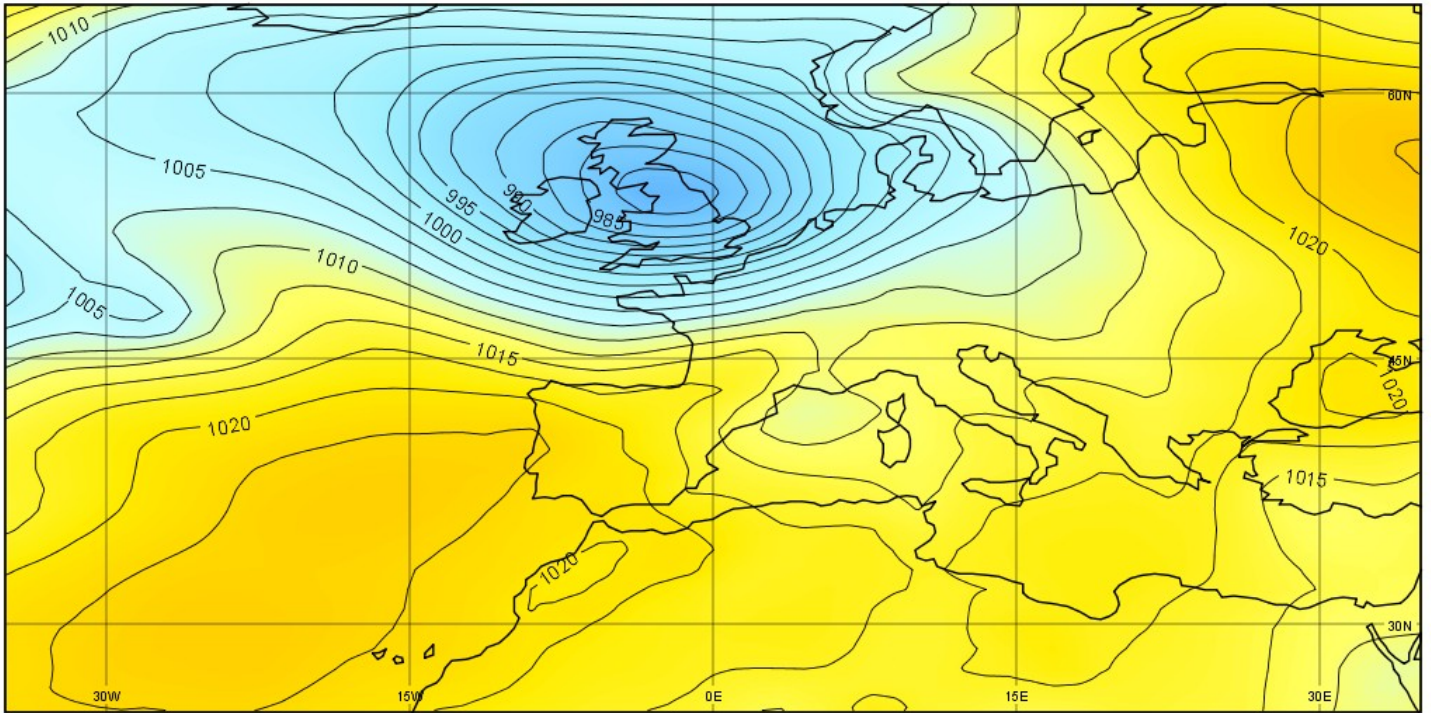


Pression moyenne au niveau de la mer (hPa)

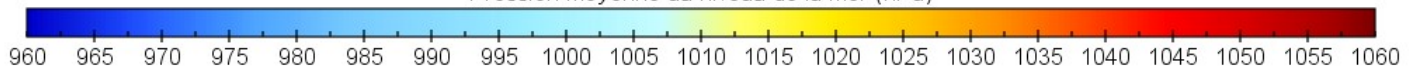


Origine des données : réanalyse ERA20C

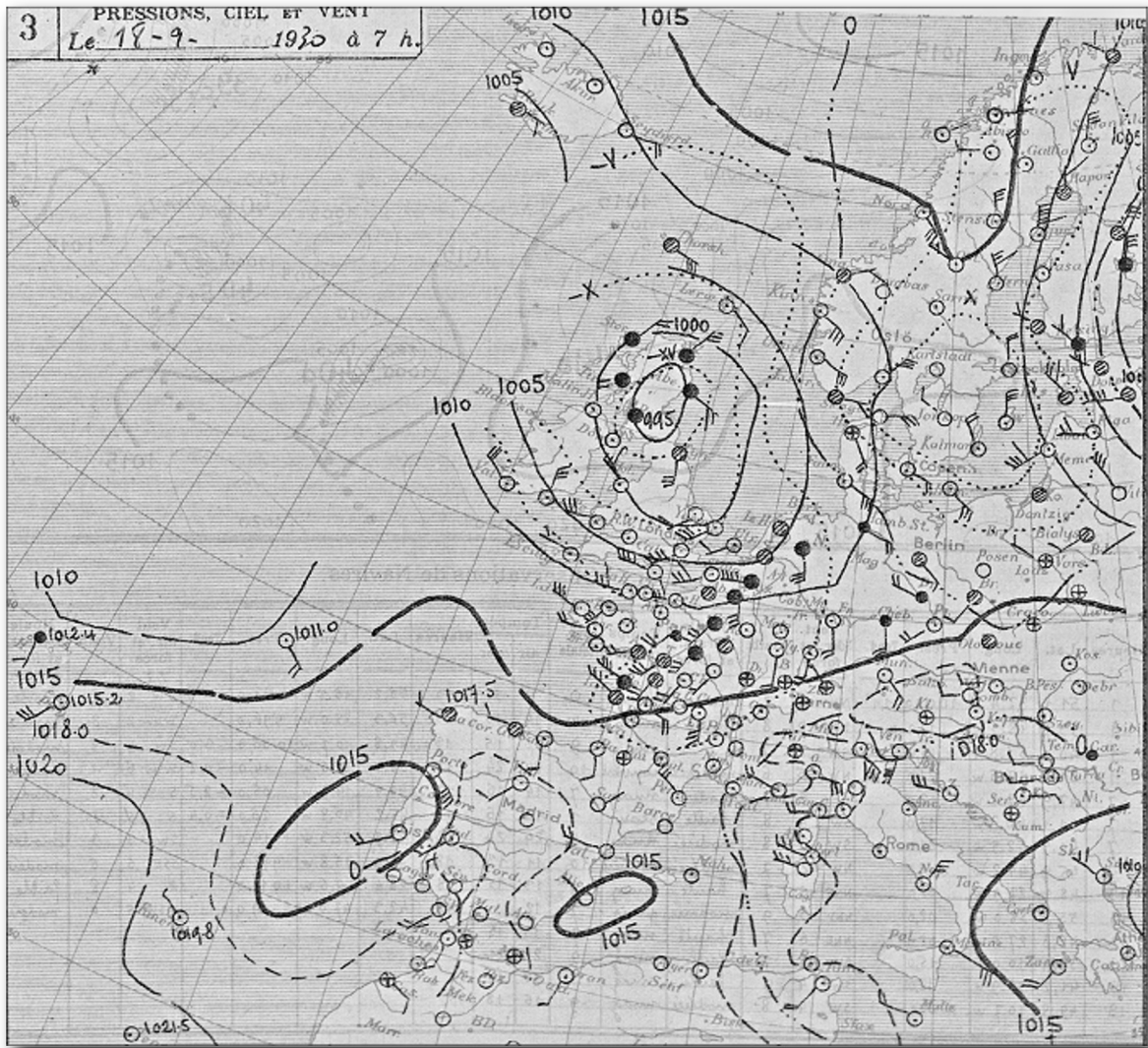
Champ de pression le 20 septembre 1930 à 12 UTC



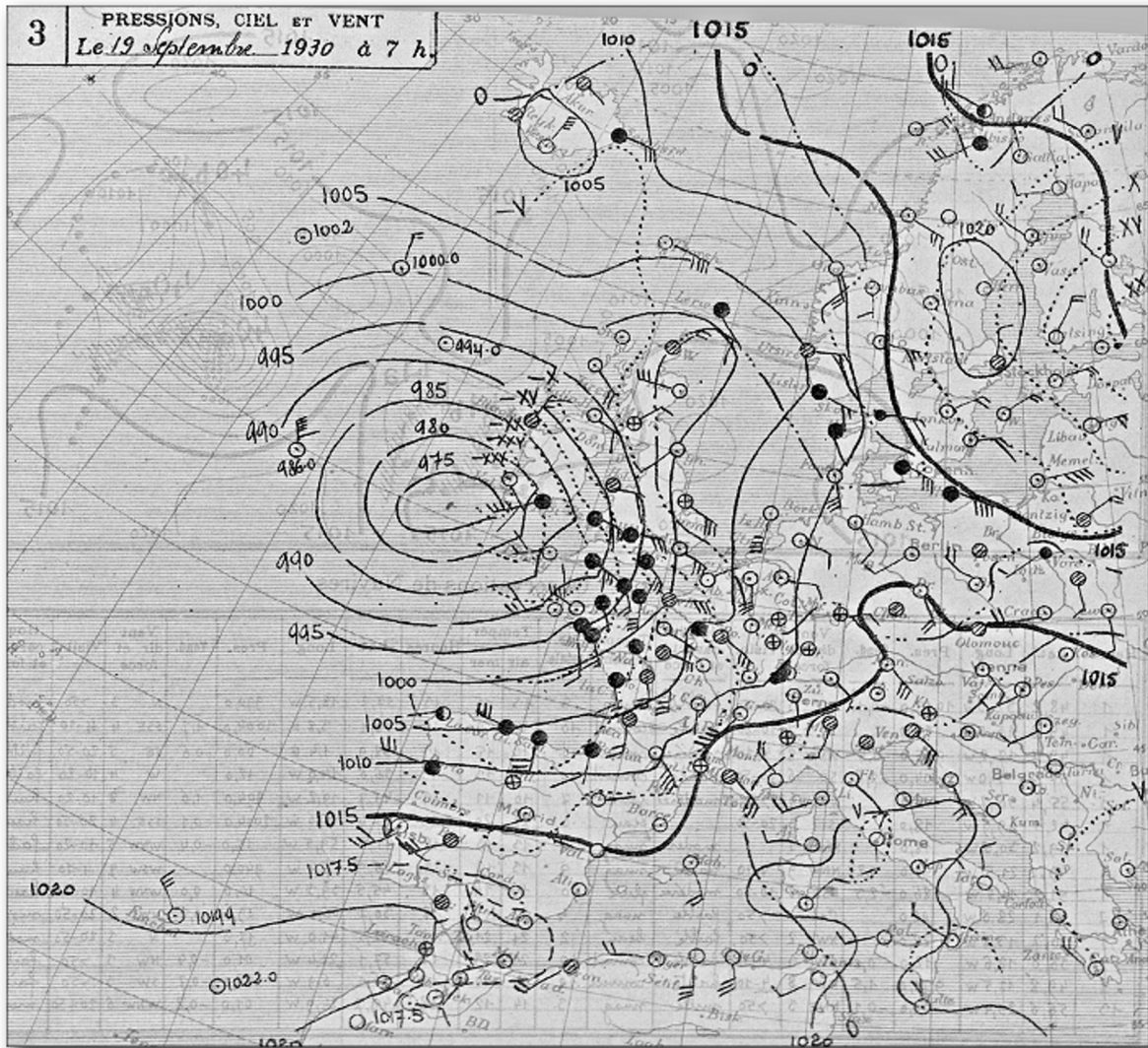
Pression moyenne au niveau de la mer (hPa)



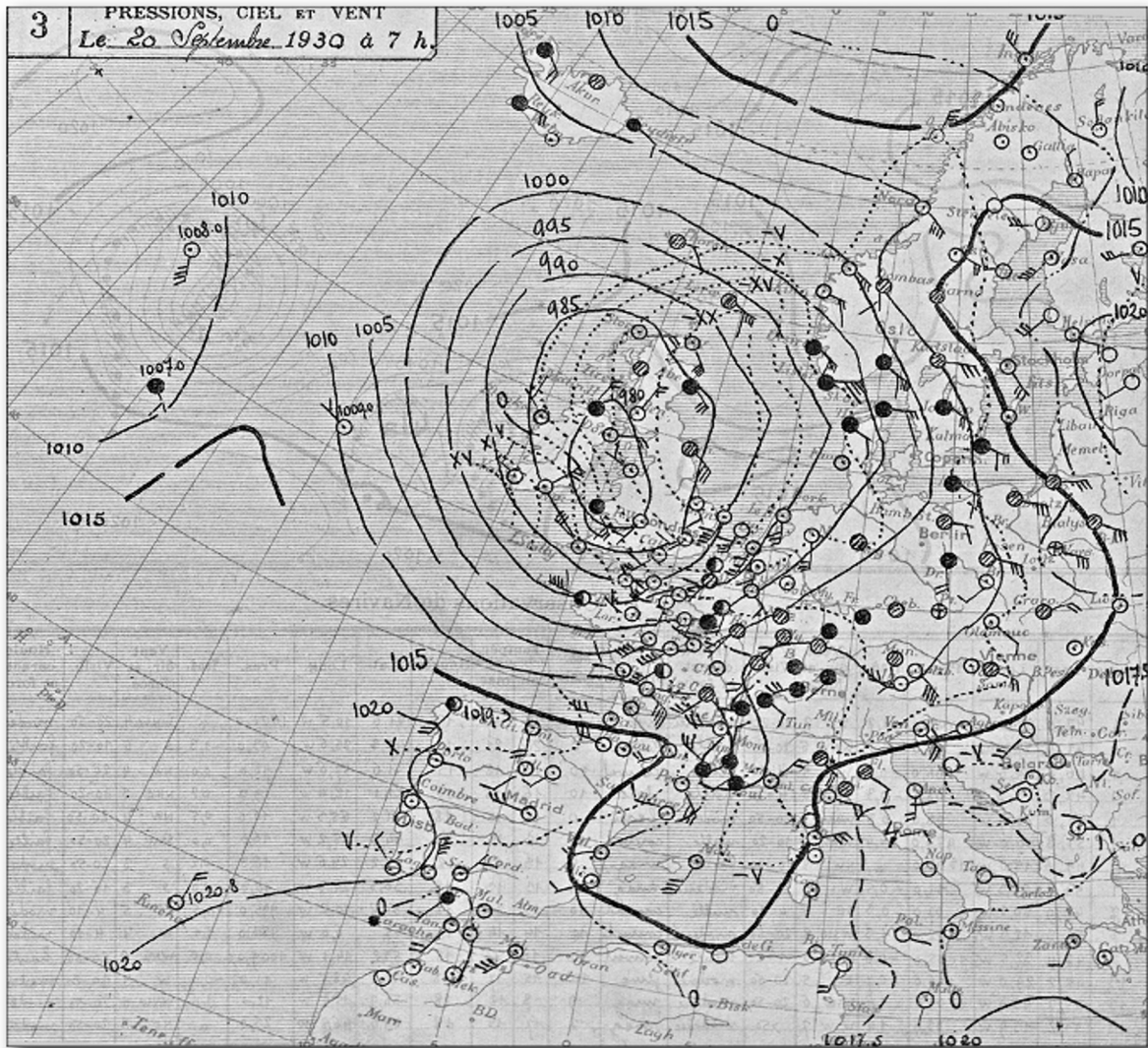
Origine des données : réanalyse ERA20C



Carte d'analyse du 18 septembre 1930 à 07 h



Carte d'analyse du 19 septembre 1930 à 07 h



Carte d'analyse du 20 septembre 1930 à 07 h

III. Vent

Région	Département	Poste	Vent horaire (échelle télégraphique)	Date et heure de mesure
Bretagne	Morbihan	Le Talut	SSW force 9	Le 19 à 7 h
Bretagne	Finistère	Brest	SW force 9	Le 19 à 13 h
Bretagne	Finistère	Brest	WNW force 9	Le 20 à 7 h
Bretagne	Morbihan	Le Talut	W force 9	Le 20 à 7 h
Normandie	Manche	Cherbourg	WSW force 9	Le 20 à 7 h
Nord – Pas-de-Calais	Pas-de-Calais	Saint Inglevert	SW force 9	Le 20 à 13 h
Bretagne	Finistère	Brest	W force 9	Le 20 à 13 h
Bretagne	Morbihan	Le Talut	W force 9	Le 20 à 13 h
Normandie	Seine-Maritime	Le Havre	SW force 9	Le 20 à 13 h

Vents horaires remarquables mesurés entre le 19 et le 20 septembre 1930

Échelles			Vitesse en mètres par seconde.	
terrestre.	de Beaufort.	télégraphique.	de m à m	
0 Calme	0 Calme	0	0	1
1 Faible	1 Presque calme	1	1	2
	2 Légère brise		2	4
2 Modéré	3 Petite brise	3	4	6
	4 Jolie brise		4	8
3 Assez fort.	5 Bonne brise	5	8	10
	6 Bon frais		6	12
4 Fort.	7 Grand frais	7	12	14
	8 Petit coup de vent		8	16
5 Violent.	9 Coup de vent	9	16	20
	10 Fort coup de vent		20	25
6 Ouragan	11 Tempête	9	25	30
	12 Ouragan		plus de 30	

Correspondance entre les échelles de vent de l'époque

IV. Phénomènes météorologiques associés

État de la mer : les rares navires qui croisent à l'ouest du 10° W, signalent le 18 à 13 et à 19 H une houle modérée de secteur ouest par 50° N et 11° W. Par contre sur le centre Atlantique, une grande houle (notée haute) est observée par 48° N et 28° W.

Un jeune matelot (rescapé du bateau Marie Henri de Douarnenez) en pêche sur petite sole le 17, relate que le baromètre a commencé à baisser fortement, mais que la mer et le vent étaient anormalement calmes. Le 19 à 00H00 une houle modérée est observée par 51° N et 11° W avec un vent d'ESE 8 B. Par 50° N et 21° W une houle haute est aussi mentionnée.

Au Havre, un raz de marée dévaste la plage Marie-Christine.

V. Impacts socio-économiques

Cette tempête engendre de très importants dégâts sur les bateaux (coûts estimés à des centaines de mille francs) et des petits patrons sont complètement ruinés.

La flottille thonière lorsque la tempête s'est déclarée était aux trois quarts en mer. La campagne de pêche au thon bat alors son plein. La population littorale composée essentiellement de familles de pêcheurs est inquiète. Une inquiétude qui s'accroît au fur et à mesure que les bateaux rentrent dans les ports dans « un état lamentable. » La Marine nationale envoie des torpilleurs et des avisos à la recherche des bateaux manquants...

Les autorités dressent un bilan humain et matériel : 207 morts, 127 veuves, 191 orphelins. Les deux tiers des victimes étaient Morbihannais. Sur les 27 bateaux perdus, 21 étaient enregistrés dans les ports d'Étel, Groix et Port-Louis. 50 navires sont hors service et plus de 400 plus ou moins avariés.

Source : archives.morbihan.fr

Dans une moindre mesure, la tempête est ressentie à terre : arbres déracinés, poteaux abattus, fils télégraphiques brouillés, toitures endommagées. Mais il est vrai que les sinistres sont surtout maritimes.

La majeure partie des accidents ont comme cause la destruction des tableaux arrière des bateaux, frappés par d'énormes déferlantes. À la suite de ce terrible drame, l'architecture des bateaux sera modifiée : les poupes à tableau seront remplacées par un arrière pointu destiné à fendre l'eau et présentant moins de portance.